

**PLAN DE DÉVELOPPEMENT  
DE LA  
MUNICIPALITÉ DE SAINT-ANDRÉ**



## **Mot du maire de Saint-André**

Une société en développement et en mouvement. Voilà ce qui caractérise le mieux la petite communauté de Saint-André de Kamouraska. Pendant une année, les groupes de tous âges se sont arrêtés pour réfléchir sur leur avenir. Ici, pas question de développement industriel ou commercial anarchique. St-André est et restera un milieu de vie agricole où le respect de la nature prime sur le reste. C'est un endroit où l'air pur engendre de saines conditions de vie. C'est un petit village bien couché sur la rive du Fleuve Saint-Laurent décidé à maintenir sa place. Nous vous invitons donc à parcourir la description de notre milieu et le plan d'action 2012-2017 pour bien saisir toute l'énergie et l'espoir qui émerge de cette année de réflexion.

Gervais Darisse, maire

## **Mot du président du comité de développement**

Tracer le portrait de la municipalité c'est mieux apercevoir le milieu qui compose notre quotidien. Ainsi, l'exercice conduit à découvrir des possibilités qu'autrement nous n'aurions peut-être pu mettre à jour avec netteté. Ce que nous décrivons ici, c'est donc aussi le potentiel qu'offre notre village, notre coin de terre. Nous voyons les directions à suivre en vue d'une qualité de vie toujours meilleure, mais aussi un horizon élargi sur ces autres énergies, extérieures celles-là, qui peuvent répondre à nos attentes : gens à la recherche d'un milieu paisible ou gens de passage, entrepreneurs ou artisans et autres. Cette photographie

de Saint-André, c'est la nôtre. Le plan d'action qui en résulte est exigeant, à la mesure de notre fierté et de notre confiance en l'avenir.

*Daniel Michaud, président*

### **Notre vision 2025**

*En 2025, la municipalité de Saint-André se distingue par la qualité de son environnement et de son milieu de vie.*

*La communauté est bien vivante puisqu'elle a su renouveler sa population en étant sensible aux besoins de ses citoyens, notamment en matière de loisirs et de culture. Saint-André a développé son économie sans la dissocier de sa qualité de vie. Les andréennes et andréens sont fiers de cet équilibre, résultat d'un dialogue soutenu, qui fait de leur municipalité un endroit recherché.*

### **La situation géographique**

Saint-André, fondée comme paroisse en 1791, est l'une des 17 municipalités de la MRC de Kamouraska, faisant partie de la région administrative du Bas-Saint-Laurent. D'une superficie de 68,9 km<sup>2</sup>, le territoire de Saint-André se déploie sur les rives du fleuve Saint-Laurent et ses limites géographiques bordent les municipalités de Saint-Germain (sud-ouest), Sainte-Hélène (sud), Saint-Joseph (sud-est), Saint-Alexandre et Notre-Dame-du-Portage (est). La densité de population est d'environ 10 habitants au kilomètre carré.

La municipalité est principalement accessible par une sortie indiquée de l'autoroute 20 ainsi que par la route 132, est et ouest, et la route 289, reliant le Québec au Nouveau-Brunswick et aux États-Unis. La 132, route des Navigateurs, et la 289, route des Frontières, ont une vocation touristique. La route verte, un itinéraire cyclable québécois, traverse le village. Intégrée

administrativement à la MRC de Kamouraska, la municipalité est située près de la ville de Rivière-du-Loup, un centre économique d'importance pour la région.

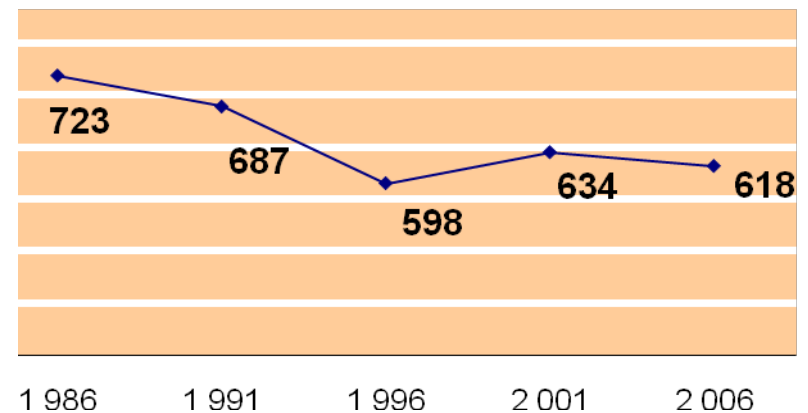
La municipalité de Saint-André est avantageusement reconnue pour les éléments territoriaux suivants : les cabourons, des collines également appelées monadnocks, le fleuve et ses battures, l'aboteau qui est un réseau de digues avec clapets protégeant le village et les terres agricoles des grandes marées, ainsi que l'archipel des îles Pèlerins et, situés en face de Rivière-du-Loup, l'Île-aux-Lièvres et l'archipel des Pots.



### Une population relativement stable mais qui vieillit

La population de Saint-André s'établissait à 618 personnes lors du recensement de 2006. Alors que la tendance démographique était à la baisse depuis plusieurs décennies, la population semble avoir atteint une relative stabilité ces 10 dernières années en se maintenant au-dessus de 600 habitants. Cette évolution est d'autant plus importante qu'à l'échelle de la MRC de Kamouraska on note une diminution de 4,9 % de la population pour la même période. Le ministère des Affaires municipales des Régions et de l'Occupation du territoire confirme cette tendance avec une estimation de la population à 643 en 2011. La population de Saint-André est répartie quasi également entre le village (52 %) et la partie rurale (48%).

Évolution de la population municipale  
1986-2006



Parallèlement, l'âge médian<sup>1</sup> de la population passe de 38,5 ans en 1996 à 47,4 ans en 2006, confirmant ainsi le vieillissement de la population, vieillissement plus marqué qu'au Québec (41 ans) et légèrement plus que dans la MRC (45,1 ans).

La répartition de la population par groupe d'âge est également un bon indicateur de la réalité démographique d'une communauté, comme l'illustre le tableau suivant.

Groupe d'âge	Nombre	% de la population
0-4 ans	25	4 %
5-14 ans	65	10,5 %
15-34 ans	125	20,4 %
35-54 ans	175	28,5 %
55 ans et plus	225	36,6 %
Total	615	100 %

- Les moins de 25 ans représentaient 23,5 % de la population municipale en 2006 (MRC 27,1 %) contre 31,8 % en 1996.
- Les 65 ans et plus représentaient 22,7 % de la population municipale en 2006 (MRC 18%) contre 17,6 % en 1996.

**On pourrait penser que comparativement à la MRC, la population de Saint-André vieillit plus rapidement. Il faut toutefois relativiser cette affirmation car la présence de la résidence Desjardins pour personnes âgées (environ 65résidents) gonfle ces statistiques.**

<sup>1</sup> L'âge médian est l'âge qui divise la population en 2 groupes numériquement égaux, la moitié est plus jeune et l'autre moitié est plus âgée.

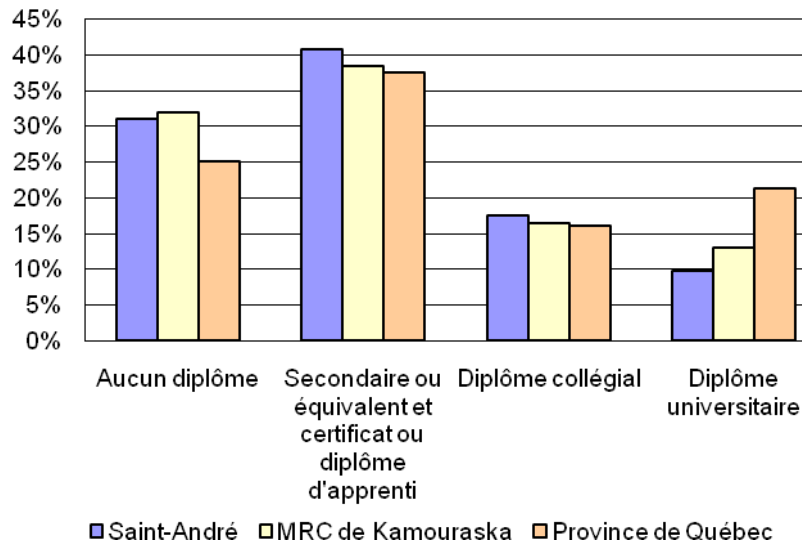
<sup>2</sup> Profil municipal réalisé par la SADC, données de Statistique Canada – recensement 2006

## Les familles

Saint-André comptait 75 couples avec enfants, 105 couples sans enfants et 80 personnes seules. Comme partout au Québec, on y a observé un mini baby-boom ces dernières années avec 6 naissances en 2005, 7 en 2006, 5 en 2007, 11 en 2008 et 8 en 2009. Ce phénomène favorise l'école primaire du village où les prévisions sont de 42 inscrits en 2011-2012, contre 31 actuellement.

La population municipale est, proportionnellement, légèrement plus diplômée que l'ensemble de la population de la MRC, mais elle compte un peu moins de diplômés universitaires que l'ensemble de la MRC et du Québec comme l'illustre le graphique suivant.

### Plus haut niveau de scolarité atteint chez les 15 ans et plus



Pour la période de 2005 à 2007, le taux de sortie sans diplôme du secondaire était de 5,6 % à Saint-André, soit le plus bas taux du Kamouraska. La MRC de Kamouraska arrive au deuxième rang provincial pour le meilleur taux de diplomation, tout juste derrière la MRC de Rivière-du-Loup.

#### La mobilité et les nouveaux arrivants

On constate que 69,8 % de la population municipale habite à la même adresse depuis 5 ans. Selon Statistique Canada, on peut estimer qu'une centaine de personnes s'est établie à Saint-André ces 5 dernières années.

La mobilité des habitants s'exprime aussi dans les distances à franchir entre le lieu de résidence et le lieu de travail. La part de la population de Saint-André travaillant dans une municipalité à l'extérieur de la MRC de Kamouraska est importante (32 %) et se distingue de l'ensemble de la MRC (17 %) et de la moyenne du Québec (26 %) en cette matière. La proximité de Rivière-du-Loup en serait la cause. Malgré cela, 42 % des habitants travaillent dans leur municipalité de résidence, ce qui est similaire à l'ensemble des habitants de la MRC (43 %), mais inférieur à la moyenne québécoise (53 %).

#### Revenu médian

- Le revenu médian des ménages était de 53 034 \$ en 2006 (MRC 51 583 \$; Québec 58 678 \$).

#### Logement

- La valeur moyenne des logements est de 106 027 \$ en 2006 (MRC 101 649 \$ ; Québec 182 399 \$).
- 76 % des résidences sont occupées par leurs propriétaires (MRC 76,3 %, Québec 60,1 %).
- Il y aurait une douzaine de terrains constructibles sur le territoire municipal ce qui laisse entrevoir un potentiel de développement résidentiel. La proximité du fleuve influe sur ces possibilités, d'une part à cause des risques côtiers et d'autre part parce que cette localisation exerce une pression à la hausse sur les prix.

#### Équipements et infrastructures

La municipalité dispose sur son territoire d'une **école primaire** à classes mixtes fréquentée par 31 élèves en 2010-2011, d'une **bibliothèque municipale** située dans un local de l'école Les Pèlerins et de trois espaces de jeux. La **Corporation Domaine Les Pèlerins** met à la disposition de l'administration municipale et des personnes âgées de la résidence Desjardins sa grande salle communautaire. Une **Caisse populaire** et un **bureau de poste** viennent compléter l'offre de services de proximité du village.

Il faut aussi noter la présence d'un **site de compostage communautaire** et d'une **caserne incendie**.

### Loisirs et événements

La municipalité supporte l'organisation de la Fête citoyenne et invite les nouveaux résidents à cet événement annuel qui a lieu au mois d'août. On souligne également, à cette occasion, le travail des bénévoles de Saint-André.



Trois espaces sont utilisés pour l'amusement des jeunes: celui de l'OTJ (Œuvre de terrain de jeu) avec chalet, celui de l'école Les Pèlerins et celui du parc de l'Ancien-Quai. L'OTJ offre plusieurs activités au cours de l'année telles que le carnaval d'hiver et les activités du terrain de jeu. Une nouvelle aire de jeu dans la cour d'école a été inaugurée en juin 2008.

On ne peut parler de loisirs à Saint-André sans mentionner la **Société d'écologie de la batture du Kamouraska (SEBKA)** qui offre à sa clientèle d'ici et d'ailleurs la possibilité de profiter des richesses du territoire : découverte, histoire, observation et détente dans un des plus beaux décors du Québec. Saint-André est également célèbre pour ses falaises d'escalade et nombreux sont les amateurs de toute la province et d'ailleurs qui viennent en profiter. Récemment, la revue *Géo Plein Air* classait Saint-André dans la liste des 50 municipalités les plus « plein-air » du Québec, essentiellement grâce à la présence et aux activités offertes par la SEBKA.

Depuis deux ans, la Table jeunesse du Kamouraska organise à la Vieille-École une « **Foire festive intergénérationnelle** » qui a attiré plus de 400 visiteurs en 2010. Cette journée, qui se veut rassembleuse, offre des activités pour petits et grands, des concerts en soirée ainsi que d'un souper gratuit composé exclusivement de produits provenant des généreux producteurs locaux.

L'adhésion de la municipalité aux journées de la Culture et au Réseau d'Observation des Mammifères Marins de la route des Navigateurs sont aussi à signaler. Une halte sur la Vélo Route est également présente à la jonction de la route 289.

### La vie sociocommunautaire

- Au moins 13 organismes permettent aux citoyens de participer activement à la vie communautaire. La liste de ces organismes se trouve en annexe.
- Les services de santé les plus accessibles à la population sont le point de service du **CLSC** établi dans le Centre communautaire de Saint-André qui offre, entre autres, un suivi pédiatrique et des visites de nouveau-nés à domicile

et le Centre hospitalier régional du Grand-Portage à Rivière-du-Loup.

- La municipalité organise une activité annuelle pour accueillir les nouveaux résidents et les nouveaux bébés. Elle profite de l'occasion pour honorer les bénévoles de la communauté.
- On note également la présence d'un service de garde accrédité en milieu familial (4 places) ainsi que de la garderie L'Accueil nouvellement implantée dans l'ancien presbytère.
- La **résidence Desjardins** pour personnes âgées offre plusieurs services dans ses locaux modernes.
- La **bibliothèque municipale** est située dans un local de l'école Les Pèlerins.
- Le journal municipal mensuel, *Le Glaneur*, est diffusé dans chaque foyer et aussi via le *Web*.
- Le **bottin téléphonique local** a fait l'objet d'une mise à jour en 2009.
- Une signature communautaire et rassembleuse *Famille et nature* a été créée par le comité de développement et apparaît sur le site Internet de la municipalité. Le temps permettra certainement à chacun de se l'approprier.

## **Politique familiale**

La municipalité s'est dotée en 2009 d'une politique familiale qui poursuit cinq objectifs.

- Procurer une meilleure qualité de vie aux familles en créant un milieu favorable à leur épanouissement ;
- Adapter les services municipaux aux besoins des familles ;
- Éviter l'exode à long terme des jeunes ;
- Attirer de nouvelles familles et ainsi rajeunir la population ;
- Mieux desservir toutes les générations.

## **Laïcité et égalité**

La pertinence de se doter d'une politique de laïcité et d'une politique favorisant l'égalité entre les hommes et les femmes a été abordée au conseil de la MRC de Kamouraska. La municipalité de Saint-André a initié une réflexion qui pourrait se traduire par l'adoption de politiques sur ces questions.

## **Les commerces et entreprises**

Les principaux secteurs pourvoyeurs d'emplois à Saint-André sont : les soins de santé et de services sociaux (19 %), la fabrication (17 %), le commerce en gros (11 %) et l'agriculture et les autres industries relatives aux ressources (11 %). La municipalité de Saint-André comptait en 2007 53 entreprises, dont certaines se démarquent à l'extérieur de la région. (Source : Module d'Information Géographique – MIG – Réseau des SADC du Québec).

À Saint-André, on retrouve 45,3 % des emplois dans des entreprises comptant quatre employés et moins, situation proche de celle de l'ensemble du Kamouraska.



Une autre particularité concernant l'emploi à Saint-André est la part du travail à domicile<sup>2</sup> relativement importante (environ 16 %), ce qui est plus que pour la MRC (12 %) et beaucoup plus que pour la province (7 %).

Un programme d'appui à l'achat local a été instauré pour soutenir et promouvoir les entreprises et commerces de Saint-André.

### **L'agriculture**

On trouve une trentaine d'entreprises agricoles dont plus de la moitié se consacrent à la production laitière. Les autres productions représentées sont très diversifiées avec une importance relative des produits de spécialité (bœuf, agneau, veau, porc, pintade, fruits, légumes, sirop d'érable et cultures biologiques maraîchères et de fruits – en framboisière ou en verger) dont plusieurs sont orientées vers l'agrotourisme.

### **La pêche**

La pêche commerciale à l'anguille est en déclin et subit les effets de la pollution du fleuve. L'esturgeon est toujours pêché et est offert à La Boucanerie, commerce local offrant des produits de la mer fumés.

---

<sup>2</sup> Les activités professionnelles à domicile comprennent les travailleurs autonomes, ainsi que ceux ayant une entreprise ou leur lieu de travail sur leur propriété.  
Exemple : garagiste, agriculteur, restaurant...



La proximité du fleuve et la localisation sur la route 132, route touristique par excellence dans l'est du Québec, orientent les activités économiques du village. Ainsi, on trouve dans la municipalité quelques commerces vivant en partie du tourisme et qui offrent les services suivants: hébergement et restaurants, galeries d'arts, camping, produits du terroir, activités de plein air

### **Patrimoine, culture et paysages « portent » le tourisme**

- **L'église de Saint-André** a été classée monument historique en 2004. Construite en pierre de 1805 à 1811, elle est la plus ancienne église du Bas-Saint-Laurent. L'église abrite aussi cinq œuvres d'art classées. La valeur patrimoniale de l'édifice repose également sur l'intérêt artistique de son décor intérieur.



- Sur le terrain de son église historique, s'élèvent trois spécimens d'un arbre remarquable, **l'orme glabre de Camperdown**. Offert en 1930 par le notable de l'époque, M. Charles-Alfred Desjardins, industriel, cette variété avait été obtenue en Angleterre, dans la ville de Camperdown, par greffage. Héritage de l'époque victorienne! Au Québec, on compte à peine quelques spécimens de cette merveille de la nature.
- La Maison de la prune est une petite entreprise familiale qui fait **renaître** l'une des plus anciennes traditions horticoles de la Côte-du-Sud, **la culture du prunier de Damas**.
- Le **Parc de l'Ancien-Quai** avec son **petit phare** est situé à l'endroit de la jetée qui conduisait autrefois au quai de Saint-André. Le petit phare rappelle le phare de Saint-André aujourd'hui disparu et qui était situé sur une des îles de l'archipel, le Long Pèlerin.



- La **Vieille-École** située en face de l'église a été construite en 1937. Elle a servi d'école élémentaire, de bureau municipal, de marché aux puces et de centre d'initiatives culturelles et touristiques. En 2003, la Vieille-École est léguée à la Fondation Armand-Vaillancourt afin de conserver sa vocation culturelle. Aujourd'hui, ce bâtiment

d'époque est ouvert aux visiteurs sous forme de café-exposition et lieu d'interprétation des herbes de mer.

- **L'Auberge des Aboiteaux** dispose d'un comptoir des métiers d'arts, objets divers et montages photographiques.
- La **Galerie-Atelier d'art du Pavillon vert**, située sur un domaine avec sentiers en forêt, propose les œuvres de Jocelyne Bélanger ainsi que les encres de Daniel Michaud.
- **La Grotte Notre-Dame de Lourdes**, lieu de recueillement et de paix, est située à l'écart du village, dans un écrin de verdure, près d'une petite chute. On y accède par la Montée des écoliers. Dédiée à la Vierge, elle fut récemment restaurée.



- **L'enfouissement des fils électriques**, sur une distance de 700 mètres en plein cœur du village, a permis de mettre en valeur un site d'intérêt patrimonial environnant, l'église.
- La **Société Duvetnor**, une corporation privée sans but lucratif, possède une partie de l'archipel des Pèlerins, les îles de l'archipel des Pots et l'Île-aux-Lièvres.

L'entreprise met en valeur une partie de ce milieu naturel insulaire.

- Les **paysages** de Saint-André sont très caractérisés. Rappelons ses principaux éléments : les cabourons, le fleuve et la batture, le village, l'aboiteau, les terres agricoles, le plateau du 2<sup>e</sup> rang, le rang Mississipi, ainsi que l'archipel des îles Pèlerins de même que l'Île-aux-Lièvres située en face de Rivière-du-Loup.
- La municipalité de Saint-André a adhéré à la **charte des paysages de** la route des Frontières en 2009. La réflexion est en cours pour poser d'autres actions favorables à l'environnement. Une politique de protection des milieux humides est envisagée pour préserver des zones, que ce soit le long de l'autoroute 20 ou le long des aboiteaux.



### Les risques côtiers

Les risques côtiers préoccupent de plus en plus les communautés riveraines de l'estuaire du Saint-Laurent. En septembre 2009, le comité ZIP du sud de l'Estuaire a produit l'étude « *Des rivières à la mer : vers une gestion intégrée de la zone côtière du Kamouraska* ». Le portrait met en lumière l'impact éventuel des variations climatiques sur les écosystèmes côtiers. Selon l'étude, la remontée de la mer aura notamment pour effet de submerger les

côtes basses et pourrait détruire graduellement les marais maritimes. Suite aux événements du 6 décembre 2010, le conseil municipal est en voie d'élaborer un plan de gestion intégré de la côte. Quant aux aboiteaux, un cadre normatif apparaît nécessaire.

### **Bilan du plan de développement précédent datant de 2005 :**

Le plan de développement de 2005 était ambitieux et a servi dans une certaine mesure à planifier et à orienter quelques-unes des actions du comité de développement pendant plusieurs années. Citons certaines actions réalisées avec succès, dont quelques-unes qui se sont ajoutées au plan

- Outils de promotion et affichage sur l'autoroute 20
- Site Internet de Saint-André
- La rue du Quai et le Parc de l'Ancien-Quai
- L'aire de jeux pour enfants derrière l'école

D'autres projets n'ont pas apporté tous les bénéfices souhaités ou ne se sont tout simplement pas réalisés (les sentiers sur les aboiteaux). On peut également noter que le plan ne comprenait pas de volet environnemental. L'aspect à retenir de l'exercice de planification de 2005 est qu'il est essentiel d'élaborer un plan en y associant le **maximum** d'intervenants du milieu. Les actions prévues doivent s'inscrire en réponse à des enjeux partagés par le plus grand nombre. Ces éléments font partie des conditions gagnantes pour la mise en œuvre d'un plan de développement local.

*On peut donc retenir pour l'élaboration et la mise en œuvre du prochain plan qu'il faudra prendre le temps de mobiliser et de se concerter pour arriver à une vision commune et plus proche de la réalité collective locale.*

## Diagnostic des forces et faiblesses | menaces et opportunités

### Forces

#### Volet économique :

- Situation géographique (Nouveau-Brunswick, Québec, Gaspésie)
- Présence de la route 132
- Proximité du traversier
- Proximité de Rivière-du-Loup
- Entrepreneurship
- Présence d'entreprises industrielles
- Qualité des terres agricoles
- Diversité de compétences (ressources humaines diversifiées)
- Écotourisme et patrimoine
- Présence d'un comité de développement
- Territoire entièrement desservi par *Internet* HV

#### Volet social :

- Présence de services (CLSC, salle communautaire, bibliothèque...)
- Population relativement stable
- Présence de logements pour personnes âgées et pour clientèle particulière
- Présence de l'école primaire
- Activité d'accueil des nouveaux arrivants
- Vie communautaire dynamique
- Événement culturel annuel
- Politique familiale municipale

- Journal Le Glaneur et site Internet

#### Volet environnement :

- Patrimoine bâti
- Collines et fleuve
- Qualité des couchers de soleil
- Falaises d'escalade
- Beauté des paysages
- Enfouissement des fils électriques
- Proximité du fleuve
- Marais salés
- Îles de l'estuaire (réserve nationale de la faune)
- Accès au fleuve (aboiteau et parc de l'Ancien-Quai)
- Présence de trois réserves naturelles en milieu privé

### Faiblesses

#### Volet économique :

- Offre limitée de terrains résidentiels
- Offre locative limitée
- Certains organismes travaillent en silo
- Perte de services de proximité
- Peu de mise en commun des compétences (silo)
- Forte attraction du pôle économique de Rivière-du-Loup

- Accès aux 10 îles de la municipalité par Rivière-du-Loup
- Pêche commerciale en voie de disparition

**Volet social :**

- Manque de services et d'activités pour les jeunes

**Volet environnement :**

- Pas de plan de protection des milieux naturels
- Accès au fleuve limité en hiver (parc de l'Ancien-Quai)

## **Menaces**

**Volet économique :**

- Assurer la relève, notamment agricole
- Attirer uniquement des villégiateurs au détriment de résidents
- Conflits d'usages et d'utilisation du territoire

**Volet social :**

- Défi du renouvellement du bénévolat
- Désuétude des infrastructures de loisirs (OTJ)

**Volet environnement :**

- Les risques côtiers

## **Opportunités**

**Volet économique :**

- Le potentiel de l'écotourisme
- L'agrotourisme et/ou un marché public
- Programme d'encouragement à l'achat local

**Volet social :**

- Arrivée de jeunes familles
- Restructurer les loisirs
- Développer le partenariat local et régional
- Diversifier l'offre locative

**Volet environnement :**

- Paysages et cœur du village sans fils électriques
- Protection de certains milieux naturels importants

**Annexes : Liste des organismes et liste des entreprises****Les organismes**

Centre d'initiatives culturelles et touristiques du Kamouraska-Est  
Chorale  
Club des 50 ans et plus  
Comité Biblio  
Comité consultatif d'urbanisme (CCU)  
Comité de bénévoles Les p'tits bonheurs  
Comité de développement (et de la famille)  
Conseil de pastorale paroissiale

Corporation Domaine les Pèlerins (résidence Desjardins et Centre  
communautaire de Saint-André)  
Fabrique de la paroisse de Saint-André  
Garde paroissiale de Saint-André  
Le journal Le Glaneur  
OTJ (Centre des P'tits pèlerins)  
Les P'tits bonheurs

**Les commerces, services et entreprises**

A.L Auto  
Auberge des Aboiteaux  
Auberge La Solaillerie enr.

Auberge sur le fleuve  
Bergerie Dynamo SENC ( Dany Morneau et Nathalie Morin)  
Caisse Desjardins du Centre de Kamouraska  
Carrosseries du Kamouraska inc. (Les)

Centre équestre KM (Kevin Poitras)  
Centre de Services du CLSC les Aboiteaux (Saint-André)  
Créations Vitalis (Josée Bourgoïn)  
Dumont Laval  
École Les Pèlerins  
Érablière Vianney Ouellet  
Ferme CA Marois  
Ferme Éric Michaud  
Ferme Gé-An Inc. (Gérard et André Lapointe)  
Ferme Missipi (2000) Inc. (Martin Ouellet et Josée Dubé)  
Ferme Ouellet enr. (Roger Ouellet et Carole Paré)  
Ferme Paintale enr. (Donald Lapointe et Lucie Dumont)  
Ferme Pétri inc. (Jocelyn Pelletier et Lise Ouellet)  
Ferme Roger Lebel  
Ferme Kana SENC (Karl Boulet et Nadia Pelchat)  
Ferme des trois vents (2008) Inc. (Éric Lévesque et Marie-Ève Morin)  
Ferme Marc Michaud  
Ferme Ricet enr (Samuel Drapeau et Nathalie Lemieux)  
Ferme Duga SENC (Yvon Gagné)  
Ferme Guirola Inc. (Guy et Carole Lapointe)  
Ferme Le Bercaïl (Stéphane Gagné et Nany Michaud)  
Floro  
Garage N. Thiboutot  
Gauthier Ghislaine (marché de fruits et légumes)  
Grande ferme (La) (Jérôme Landry et Manon Soucy)  
Gîte et Galerie-atelier d'art Le Pavillon vert

Hôtel Rockford  
Idyllique  
Jardins de la mer (Les) (Claudie Gagné)  
Jardins des Pèlerins (Les) (Andrée Deschênes et Anne Fortin)  
Ferme Jocelyn Michaud  
Maison de la Prune enr. (La) (Paul-Louis Martin et Marie de Blois)  
Manoir Saint-André Inc./Chalets du Manoir Saint-André  
Miss framboise  
Municipalité de Saint-André  
Postes Canada  
Rénovation Richard Lemieux enr.  
Résidence Desjardins  
Résidence Funéraire Daniel Caron inc.  
Salon Madeleine  
Société d'Écologie de la Batture du Kamouraska inc.  
Tourbières Berger inc. (Les)  
Régie intermunicipale de protection contre l'incendie Kamloup

- Ce portrait est une réalisation de la municipalité de Saint-André et du comité de développement local qu'ont accompagnés le Centre local de développement (CLD) et la Société d'aide au développement de la collectivité (SADC) du Kamouraska. Sincères remerciements à tous ceux et celles qui ont collaboré à la recherche ou à l'enrichissement de ce portrait complété en avril 2011.